

Q

^{いま}今までの^{やく}約100^{ねん かん}年間

^{ち きゅう}地球の^{へい きん き}平均^{おん}気温は

^{なん}何^あ°C^あ上がった^あでしよう？



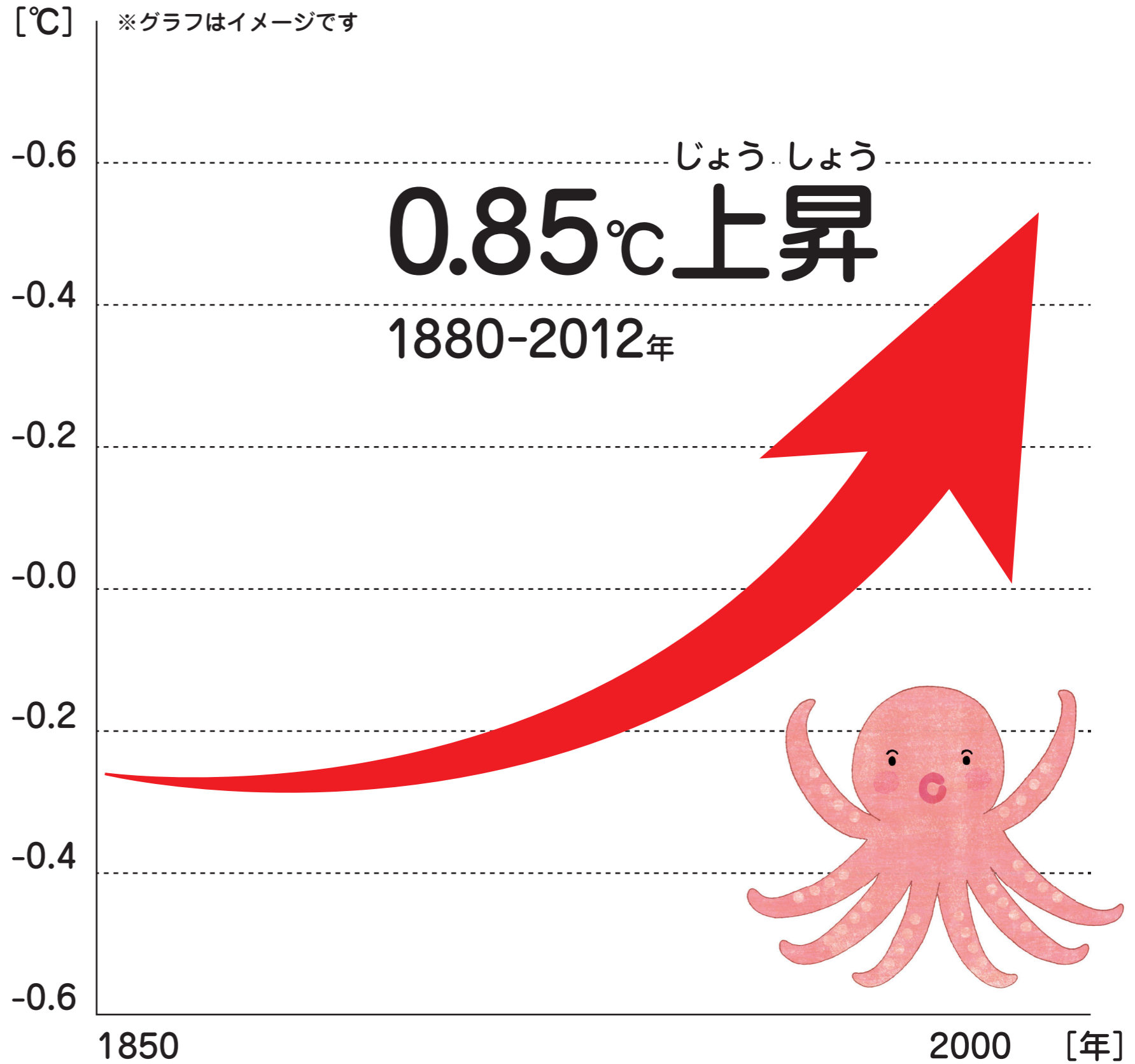
1
約 0.8°C

2
約 1°C

3
約 3°C

A

1
約
0.8°C

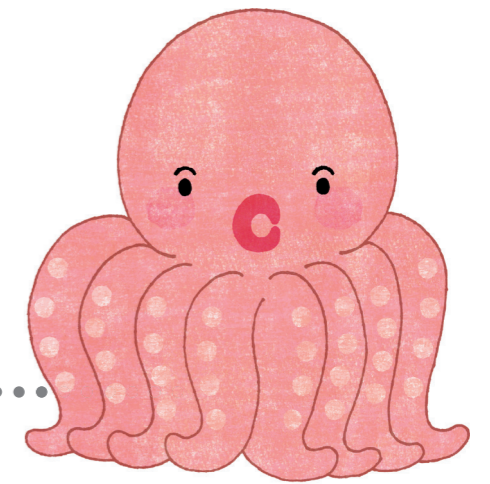


世界の地上気温の経年変化(年平均)
参考)IPCC第5次評価報告書 WGI Figure SPM.1

2

約
1°C

いま 今までの約100年間で
にっ ぽん 日本^{へい きん き おん}の平均気温は
やく 約1°C^あ上がりました



3

約
3°C

いま 今までの約100年間で
とう きょう 東京^{へい きん き おん}の平均気温は
やく 約3°C^あ上がりました

